



NOTAT

Velkommen til verdens højeste beskatning

27. november 2008

Danmark har en kedelig verdensrekord i beskatning. Intet andet sted i verden er det samlede skattetryk så højt som i Danmark. Danmark ligger også i verdens top 3, når det gælder beskatningen af den sidst tjente krone – den såkaldte marginale beskatning.

Danmark har ikke alene en af de højeste marginalbeskatninger af indkomst, men også en af de laveste grænser for, hvornår denne højeste beskatning indtræffer. I knap halvdelen af OECD-landene skal man tjene mindst det dobbelte af gennemsnitsindkomsten i det pågældende land, før man rammes af den øverste marginalskat. Til sammenligning sker det i Danmark allerede, når blot man tjener 10 pct. mere end gennemsnitsindkomsten.

Samlet set medfører det, at der i 2008 er 970.000 danskere, som betaler topskat. Det svarer til 23 pct. af samtlige voksne danskere eller mere end 40 pct. af de fuldtidsbeskæftigede.

Den særdeles høje beskatning af den sidst tjente krone har stor betydning for danskernes økonomiske incitament. Fx i forhold til at yde en ekstra indsats på arbejdet. Men den høje marginale beskatning har også andre negative samfundskonsekvenser - fx i forhold til, at afkastet af at tage en uddannelse mindskes. Alle forhold, der allerede i dag påvirker vækst og velfærd i Danmark. Men på længere sigt vil topskattens uheldige konsekvenser blive stadig mere synlige.

Flere og flere danskere betaler topskat¹. Hvert år udsættes en ny gruppe danskere for første gang for topskattens kvælende incitament. I denne analyse fokuseres netop på de personer over 18 år, som betaler topskat for første gang, og som passende kan bydes velkommen til verdens højeste beskatning².

¹ Aftalen om lavere skat på arbejde fra efteråret 2007 medfører dog, at antallet af top- og mellem-skatteydere ikke må stige yderligere i forhold til det niveau, som gælder for 2007. I 2009 træffes derfor beslutning om ændring af progressionsgrænsen for mellem- og topskat i 2010, hvis der konstateres en stigning i antallet af topskattebetalere fra 2007 til 2008.

² Kriteriet for at indgå i analysen er, at personen i 2006 betalte topskat og at personen samtidig ikke har betalt topskat i perioden 1993 til 2005. På den baggrund karakteriseres personen som førstegangstopskattebetaler. Det kan dog ikke afvises, at enkelte kan have betalt topskat tidligere i årene før 1993

Kontakt Morten Frederiksen
Direkte 3370 11041104
mof@finansraadet.dk

Journalnr. 944/09
Dok. nr. 202947-v1

Hovedresultater

Side 2

Analysen er gennemført på baggrund af lovmodellens datagrundlag, og hovedresultaterne er:

- De yngre aldersgrupper er overrepræsenteret blandt personer, der betaler topskat for første gang i 2006
- Der er derimod ingen nævneværdig forskel mellem kvinder og mænd
- Personer, som har gennemført en uddannelse, er generelt overrepræsenteret blandt førstegangstopskattebetalerne. Knap 40 pct. af de nye topskattebetalere har en erhvervsfaglig uddannelse
- Derimod har bopælsregion kun en lille betydning
- Personer med børn er generelt overrepræsenteret blandt førstegangstopskattebetalerne
- Personer, som ejer deres egen bolig, er også overrepræsenteret blandt førstegangstopskattebetalerne
- Det samme gør sig gældende for personer, der ejer deres bolig i kortere tid

Journalnr. 944/09

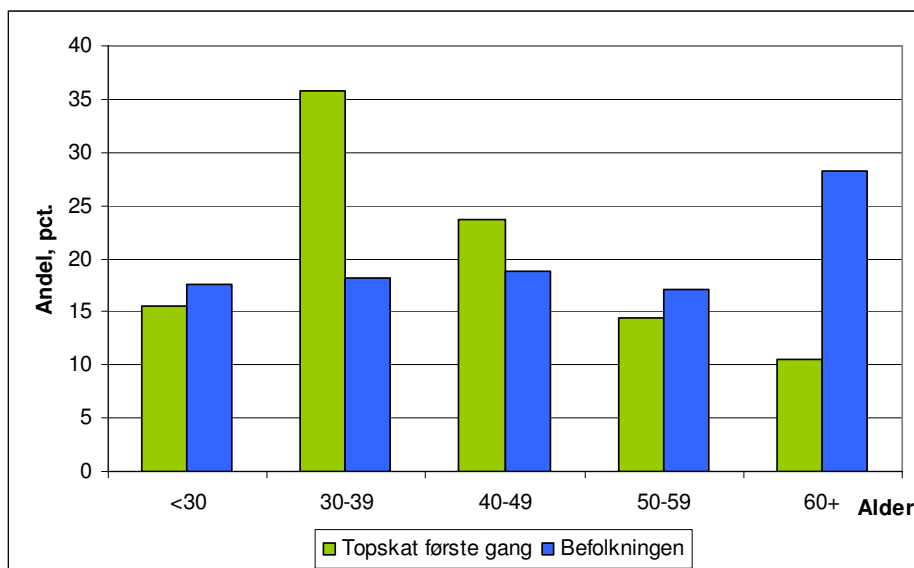
Dok. nr. 202947-v1

Aldersfordeling

Som forventet er personer, der betaler topskat for første gang, yngre end befolkningen generelt. Således er knap 36 pct. mellem 30 og 39 år, mens denne aldersgruppe udgør 18 pct. af den samlede befolkning over 18 år. For de over 60-årige ses derimod det modsatte billede. Her er der 9 pct. som betaler topskat for første gang, mens gruppen udgør godt 15 pct. af befolkningen, jf. figur 1.

Aldersfordelingen afspejler således, at lønindkomsten generelt stiger i løbet af et arbejdsliv, hvorfor der vil være flere, der som relativt unge betaler topskat for første gang og omvendt for de ældre aldersgrupper.

Figur 1. Aldersfordeling for personer der betaler topskat for første gang i 2006



Kilde: Finansrådets beregninger pba. lovmodellens datagrundlag

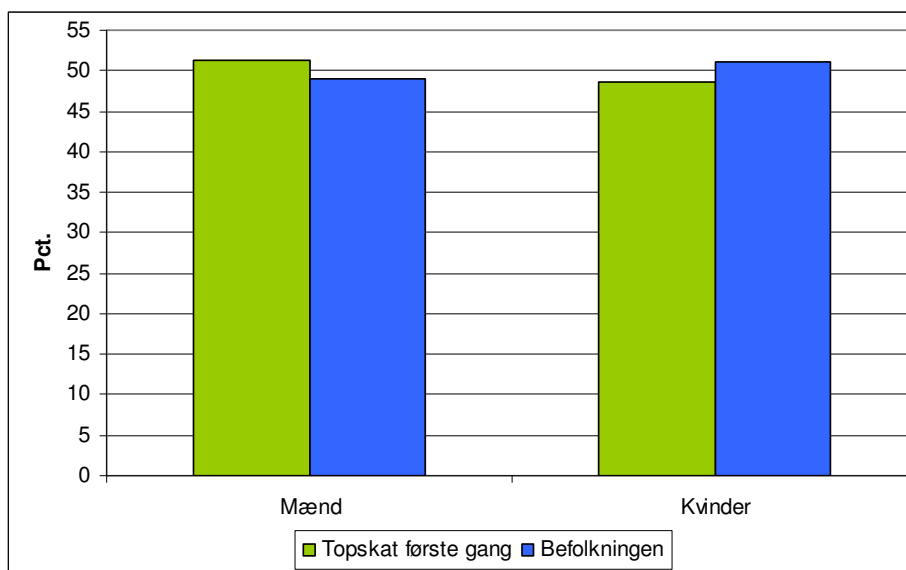
Kønsfordeling

I en opdeling mellem kvinder og mænd kunne umiddelbart forventes en overrepræsentation af mænd, da mænd generelt har højere lønindkomst end kvinder.

Figur 2 viser dog en meget lige fordeling blandt kvinder og mænd, hvor kvinderne udgør knap 49 pct. og mændene 51 pct. af de personer, som betaler topskat for første gang. Der er således ikke nogen nævneværdig kønsforskell blandt de personer, som betaler topskat for første gang.

Figur 2. Kønsfordeling for personer der betaler topskat for første gang i 2006

Side 4



Journalnr. 944/09

Dok. nr. 202947-v1

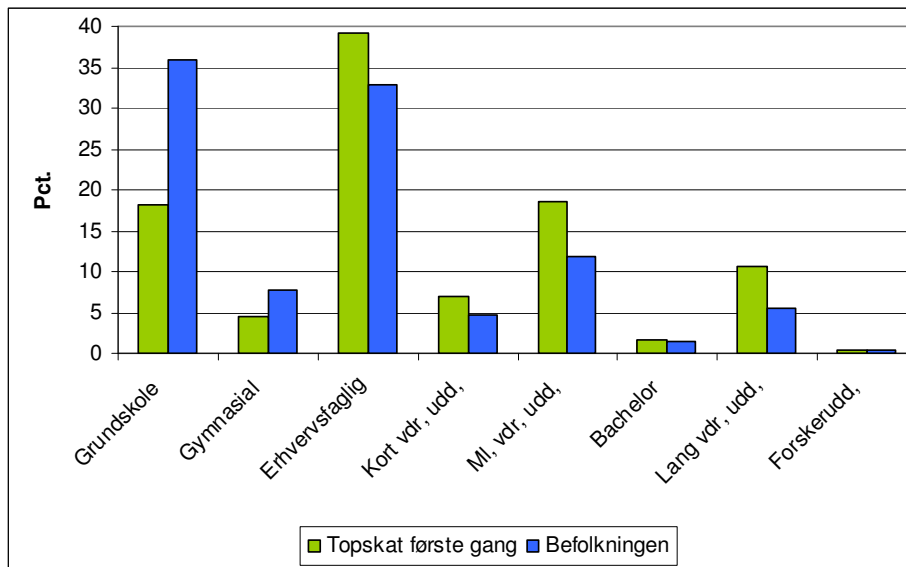
Kilde: Finansrådets beregninger pba. lovmodellens datagrundlag

Uddannelse

Uddannelse har derimod betydning for den enkeltes indtjeningsmuligheder, hvilket påvirker fordelingen. Figur 3 viser således, at generelt er personer med en uddannelse overrepræsenteret blandt førstegangstopperskattedebalere. Fx udgør personer med en erhvervsfaglig baggrund 39 pct. af gruppen, men kun 33 pct. af befolkningen. Det samme billede ses generelt for personer med en uddannelse, jf. figur 3.

Fordelingen er selvfølgelig påvirket af, at fx studerende, der arbejder deltid under deres studie og derfor ikke normalt betaler topskat, kategoriseres med højst fuldført uddannelse som grundskole eller gymnasial, da de endnu ikke har gennemført deres kompetencegivende uddannelse.

Figur 3. Uddannelsesfordeling for personer der betaler topskat for første gang i 2006



Kilde: Finansrådets beregninger pba. lovmodellens datagrundlag

Opdeling efter regioner

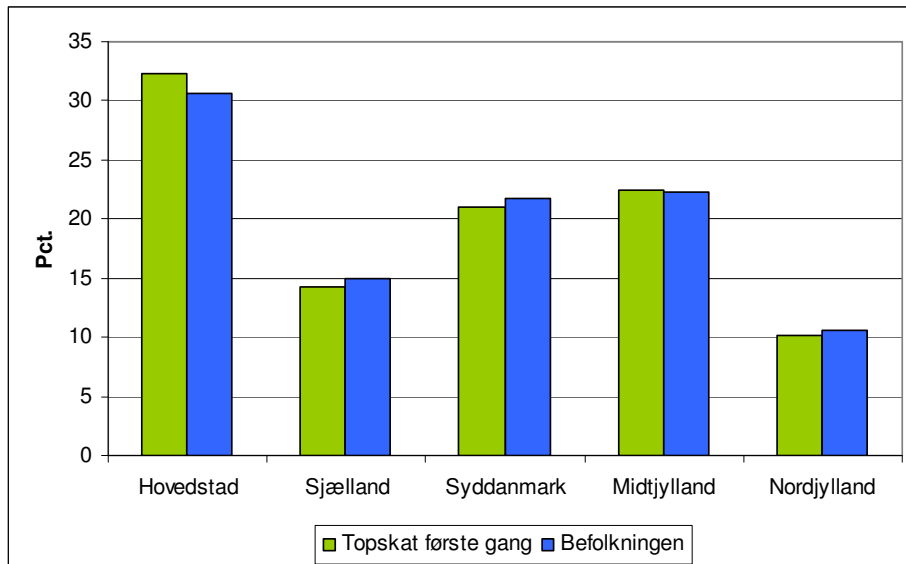
Det er også interessant at se på, om der er forskel mellem regionerne. En hypotese kunne være, at der er flere i hovedstaden blandt de personer, som betaler topskat for første gang i forhold til befolkningsgrundlaget.

Hypotesen understøttes af data, hvoraf det fremgår, at 32 pct. af de personer, som betaler topskat for første gang, bor i Region Hovedstaden. Til sammenligning bor 30,5 pct. af befolkningen over 18 år i Region Hovedstaden. Generelt er der dog ikke store regionale forskelle. De enkelte regioners andel af førstegangstopskattebetalerne svarer således generelt til potentialet målt i form af befolkningsgrundlaget, jf. figur 4.

Dette kan umiddelbart virke overraskende, da der er væsentlige regionale forskelle mellem det gennemsnitlige indkomstniveau. Denne forskel kan ikke genfindes blandt de personer, der betaler topskat for første gang.

Her er det væsentligt, at der i analysen ikke ses på hvor meget topskat, der betales, men alene om der betales topskat. Der kan således godt være betydelige indkomstforskelle, uden at det nødvendigvis afspejles i forskelle i antallet af topskattebetalere. Desuden kan der være indkomstforskelle blandt de personer, som ikke betaler topskat.

Figur 4. Regionalfordeling for personer der betaler topskat for første gang i 2006



Journalnr. 944/09

Dok. nr. 202947-v1

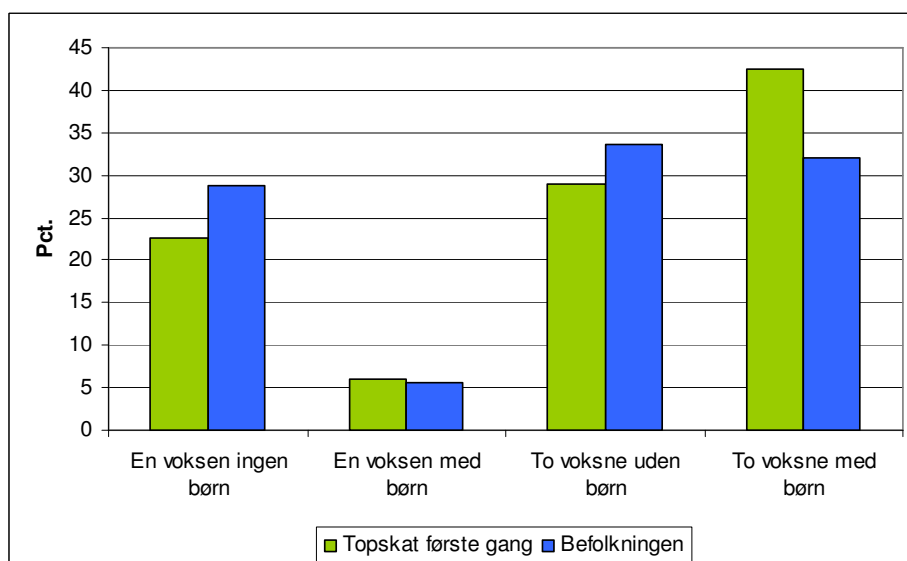
Kilde: Finansrådets beregninger pba. lovmodellens datagrundlag

Familiestatus

Også familiære karakteristika har betydning. Generelt er personer med børn overrepræsenteret, mens personer uden børn er underrepræsenteret i gruppen af personer, der betaler topskat for første gang.

Fx udgør personer fra husstande med to voksne og børn 43 pct. af første-gangstopskattebetalerne og 32 pct. af befolkningen over 18 år. Tilsvarende udgør enlige uden børn 23 pct. af gruppen og 29 pct. af befolkningen, jf. figur 5.

Figur 5. Familiestatus for personer der betaler topskat for første gang i 2006



Kilde: Finansrådets beregninger pba. lovmodellens datagrundlag

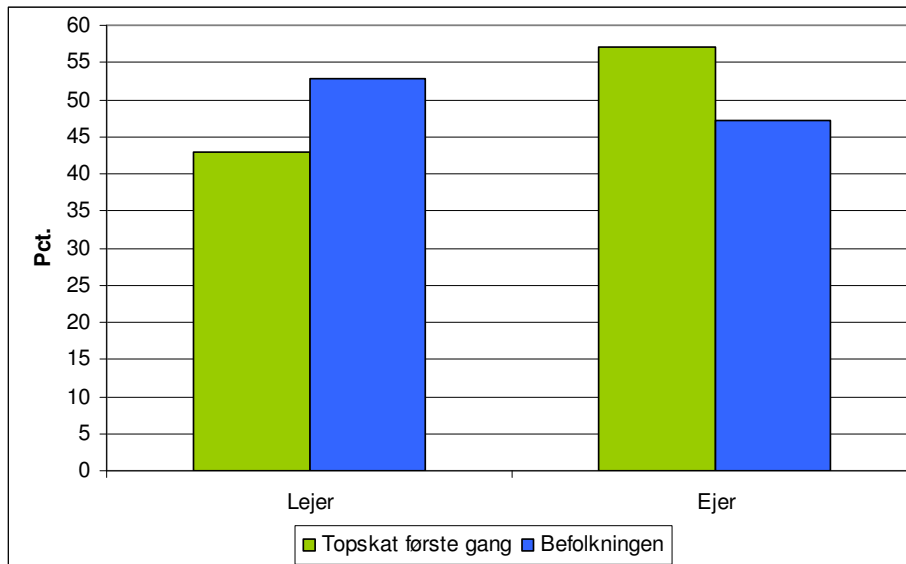
Lejer eller ejer

Om en person ejer sin egen bolig har også betydning for fordelingen af førstegangstopskattebetalere. Således er personer, som ejer deres bolig, overrepræsenteret blandt førstegangstopskattebetalere, hvilket ses ved at ejerne udgør 57 pct. af topskatgruppen mod 47 pct. af befolkningen over 18 år.

For lejere ses det modsatte billede, idet lejere udgør 43 pct. af førstegangstopskattebetalere og 53 pct. af befolkningen, jf. figur 6.

En mulig forklaring på dette kan være, at der kræves en vis indkomst for at erhverve sin egen bolig, hvilket øger sandsynligheden for at komme til at betale topskat.

Figur 6. Lejer eller ejer for personer der betaler topskat for første gang i 2006



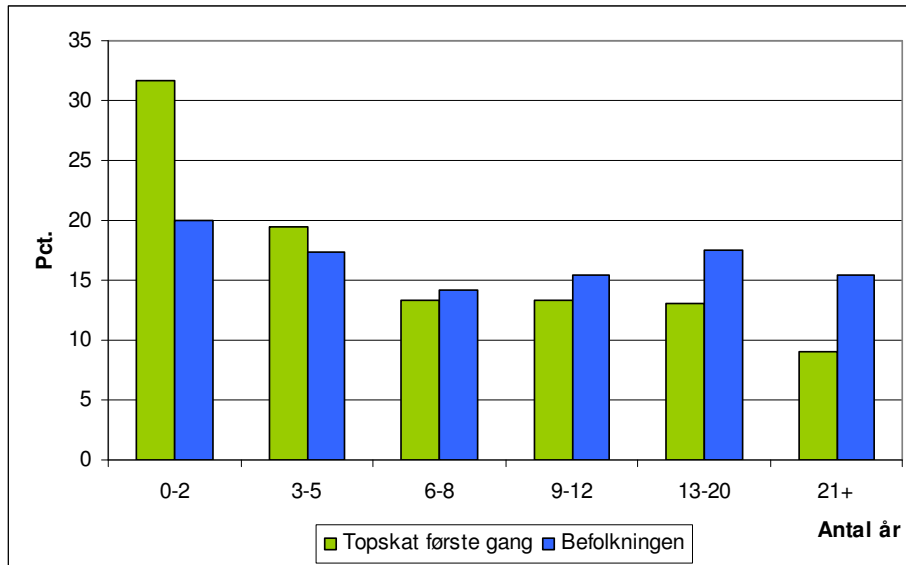
Kilde: Finansrådets beregninger pba. lovmodellens datagrundlag

Boligejerne

Ses der alene på personer, der ejer deres egen bolig, har det betydning, hvor længe man har ejet sin bolig. Således udgør boligejere, der har ejet deres bolig under 2 år, 32 pct. af førstegangstopskattebetalere, mens de udgør 20 pct. af samtlige boligejere. Boligejere, der har ejet deres bolig i over 6 år, er derimod underrepræsenteret, jf. figur 7.

Resultatet skal dog ses i lyset af, at der er en vis sammenhæng mellem alder og antal år som boligejere, og som vist ovenfor, er førstegangstopskattebetalere yngre end befolkningen generelt, hvilket påvirker fordelingen i figur 7.

Figur 7. Antal år som boligejere for personer der betaler topskat for første gang i 2006



Journalnr. 944/09

Dok. nr. 202947-v1

Kilde: Finansrådets beregninger pba. lovmodellens datagrundlag

Opsamling

I ovenstående er vist en række karakteristika for de 61.000 personer som betalte topskat for første gang i 2006 og dermed tilsluttede sig det rekordhøje antal personer på 970.000, der betaler topskat i 2008.

Det meget store antal personer, der betaler topskat og dermed en af verdens højeste marginalskatter, påvirker allerede i dag i stor grad vækst og velfærd i Danmark, og på længere sigt vil topskattens uheldige konsekvenser blive stadig mere synlige. Der er derfor behov for at sætte ind nu og gennemføre en reform, der nedbringer skatten på den sidst tjente krone markant.